

Asemakaavan seurantalomake

Asemakaavan perustiedot ja yhteenveto

Kunta	858 Tuusula	Täyttämispvm	25.03.2024
Kaavan nimi	TUUSULANTIE		
Hyväksymispvm		Ehdotuspvm	20.03.2024
Hyväksyjä		Vireilletulosta ilm. pvm	31.01.2024
Hyväksymispykälä		Kunnan kaavatunnus	3652
Generoitu kaavatunnus			
Kaava-alueen pinta-ala [ha]	3,5680	Uusi asemakaavan pinta-ala [ha]	
Maanalaisten tilojen pinta-ala [ha]		Asemakaavan muutoksen pinta-ala [ha]	3,5680

Ranta-asemakaava	Rantaviivan pituus [km]	
Rakennuspaikat [lkm]	Omarantaiset	Ei-omarantaiset
Lomarakennuspaikat [lkm]	Omarantaiset	Ei-omarantaiset

Aluevaraukset	Pinta-ala [ha]	Pinta-ala [%]	Kerrosala [k-m ²]	Tehokkuus [e]	Pinta-alan muut. [ha +/-]	Kerrosalan muut. [k-m ² +/-]
Yhteensä	3,5680	100,0			0,0000	
A yhteensä						
P yhteensä						
Y yhteensä						
C yhteensä						
K yhteensä						
T yhteensä						
V yhteensä						
R yhteensä						
L yhteensä	3,5680	100,0			0,0000	
E yhteensä						
S yhteensä						
M yhteensä						
W yhteensä						

Maanalaiset tilat	Pinta-ala [ha]	Pinta-ala [%]	Kerrosala [k-m ²]	Pinta-alan muut. [ha +/-]	Kerrosalan muut. [k-m ² +/-]
Yhteensä					

Rakennussuojelu	Suojellut rakennukset		Suojeltujen rakennusten muutos	
	[lkm]	[k-m ²]	[lkm +/-]	[k-m ² +/-]
Yhteensä				

Alamerkinnt

Aluevaraukset	Pinta-ala [ha]	Pinta-ala [%]	Kerrosala [k-m ²]	Tehokkuus [e]	Pinta-alan muut. [ha +/-]	Kerrosalan muut. [k-m ² +/-]
Yhteensä	3,5680	100,0			0,0000	
A yhteensä						
P yhteensä						
Y yhteensä						
C yhteensä						
K yhteensä						
T yhteensä						
V yhteensä						
R yhteensä						
L yhteensä	3,5680	100,0			0,0000	
Kadut	3,5680	100,0			3,5680	
LT					-3,5680	
E yhteensä						
S yhteensä						
M yhteensä						
W yhteensä						

01.02.2024

Osallistumis- ja arviointisuunnitelma, Tuusulantien asemakaavamuutos, nro. 3652, (ltk käsittely)



Tuusulantien asemakaavan muutos

nro. 3652

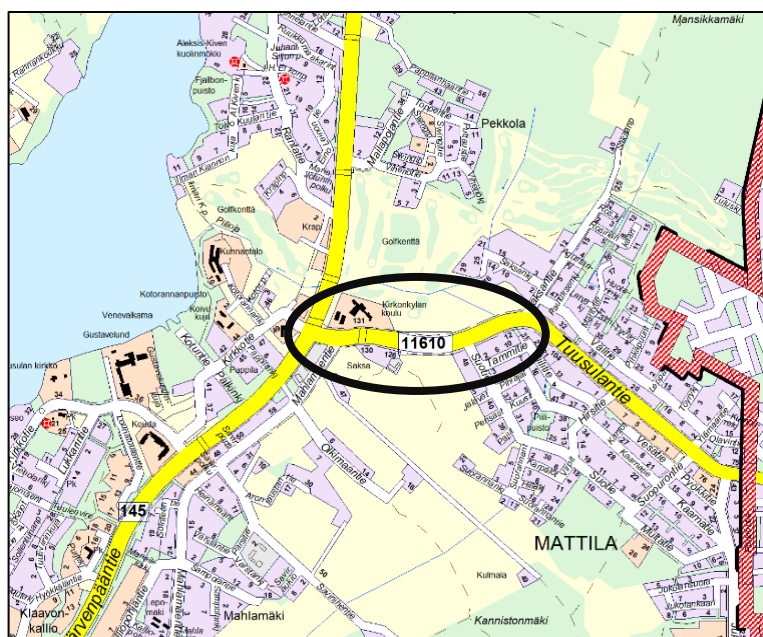
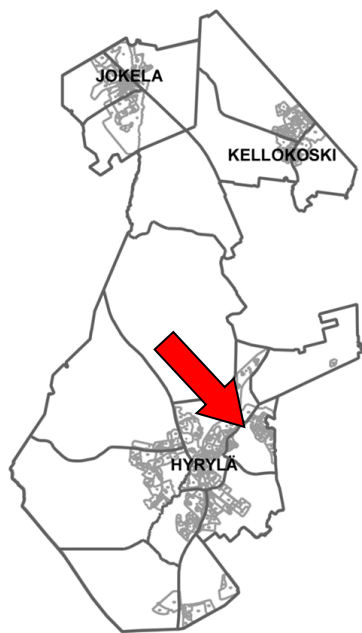
Osallistumis- ja arviointisuunnitelma

Tuusulantien osuus välillä Järvenpääntie-Saksantie muutetaan maantiestä kaduksi. Muutos tehdään Kirkonkylän kampuksen nykyisen asemakaavan (3560) mukaiselle LT-alueelle sekä viereiselle Saksanpellon asemakaavan (3224) LT-alueelle. Tavoitteena on parantaa Tuusulantien liikennejärjestelyjä uuden Kirkonkylän koulukampuksen kohdalla. Kirkonkylän uuden koulukampuksen tontin ajoliittymien sijainnit muutetaan tontin rakentamisen aikana asemakaavan mukaisiksi. ELY:n kanssa on tehty suunnittelusopimus, jossa on sovittu tavoitteesta muuttaa koko Tuusulantie kunnan katualueeksi myöhemmissä alueen kaavoitushankkeissa. Asemakaavamuutos laaditaan vaikutuksiltaan vähäisenä asemakaavana.

TUUSULA

**Rakentamisen
taidetta.**

Suunnittelualueen sijainti



[Sijaintikartta ja opaskarttaote © Tuusulan kunta]

Suunnittelualue

Suunnittelualue sijoittuu Rantatien (4) ja Mattilan (6) kunnanosiin Kirkonkylän kylässä (405), koskien maantietä 11610 (Tuusulantie) välillä Järvenpääntie-Saksantie. Suunnittelualueella olevan tieosuuden pituus on noin 800 metriä. Suunnittelualueen pinta-ala on noin 3,6 ha.

Aloite ja suunnittelun tavoitteet

Vuonna 2019 Tuusulan kunta on laatinut Tuusulan natein varteen Kirkonkylän asemakaavan ja asemakaavan muutoksen (Kirkonkylän kampus, 3560), jolla mahdollistettiin päiväkotitoiminnan sijoittaminen koulun yhteyteen. Kyseessä olevassa asemakaavassa Tuusulantie (mt 11610) on osoitettu maantien alueena (LT) välillä Mahlamäentie-Suotie. Asemakaava sai lainvoiman 11.12.2019.

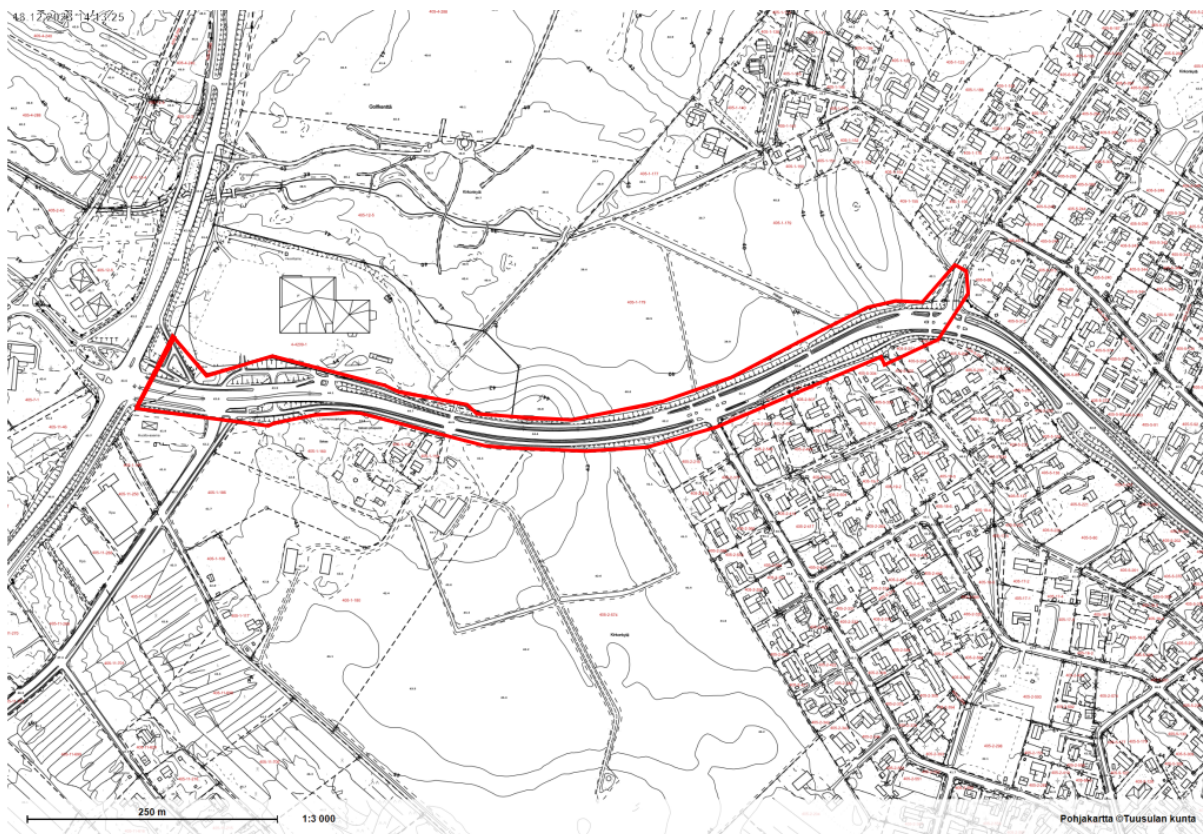
Tuusulantien asemakaavan muutoksen tavoitteena on muuttaa Tuusulantien maantien alue katualueeksi Kirkonkylän kampuksen- ja Saksanpellon asemakaavavan maantiealueella. Kaavamuutoksella ei kosketa korttelijärjestelyihin. Tuusulantien liikennejärjestelyjen parantamismuutokset on tarkoitus toteuttaa vuoden 2024-2025 aikana, jotta koulukampuksen tontin uudet ajoliittymät saadaan yhdistettyä uuteen katuun laadittavan kaavan mukaisesti.

Kaavamuutoksen tavoitteena on myös parantaa liikenneturvallisuutta ja sujuvoittaa liikennevirtoja Kirkonkylän koulun kohdalla. Kaavamuutoksen tavoitteena on mahdollistaa liikenneturvallisuuden paraneminen sekä liikennevirtojen sujuvoittaminen. kohdalla Liikenteen sujuvoittamista varten koululle tehdään Järvenpääntien suunnasta tuleville omat kääntymiskaistat. Liikenneturvallisuutta parannetaan uudella suojatiesaarekkeella ja tontin ajoliittymissä kaventamalla suojateiden ylitysmatkoja yliajettavilla kiveyksillä heikentämättä kuitenkaan ajoneuvojen kääntymiseen tarvittavaa ajouratilaa. Lisäksi koulun ja alikulun kohdalla olevalle pysäkkiparille lisätään uudet pysäkkikatokset ja odotustilat molemmin puolin Tuusulantietä. Suojateihin kiinnitetään myös erityistä huomiota esteettömillä suojatieratkaisuilla koulun lähiympäristössä.

Maanomistus ja sopimukset

ELY:n kanssa on tehty suunnittelusopimus, jossa on sovittu tavoitteesta muuttaa koko Tuusulantie kunnan katualueeksi myöhemmissä alueen kaavoitushankkeissa.

Osallistumis- ja arviointisuunnitelman rajaus



[Aluerajaus ja pohjakartta © Tuusulan kunta]

Osallistuminen ja aineistot

Osalliset voivat esittää mielipiteensä kaavan tavoitteista, vaikutuksista ja mitä kaavatyössä tulisi ottaa huomioon. Mielipiteen voi jättää suullisena tai kirjallisena nähtävilläolon **1.02. - 14.02.2024** aikana. Mielipiteet osallistumis- ja arviointisuunnitelmasta on esitettävä **viimeistään 14.02.2024.**

Kirjalliset mielipiteet pyydetään jättämään

- Tuusulan verkkosivuilla olevan sähköisen asiointilomakkeen kautta. **Anna palautetta tästä**-lomake on verkkosivulla Tuusula.fi [Asuminen ja ympäristö/Kaavoitus ja maankäyttö/Kaavoitus/Vireillä olevat kaavahankkeet](#) luettelossa nimellä (kaavan nimi Tuusulantien asemakaavamuutos) **tai**
- kirjeitse joko osoitteeseen Kaavoitus, PL 60, 04301 Tuusula tai TuusInfon toimipisteeseen niiden aukioloaikoina. Mielipiteessä on ilmoitettava kaava nimi ja kaavan numero "Tuusulantien asemakaavamuutos nro 3652".

[Kaavan materiaali ja sähköinen asiointilomake ovat Tuusulan kunnan verkkosivulla "Asuminen ja ympäristö/Kaavoitus ja maankäyttö/Kaavoitus/Vireillä olevat kaavahankkeet"](#). Nähtävilläolon aikana materiaaliin voi tutustua myös TuusInfossa. TuusInfo palvelee Tuusulan pääkirjaston rakennuksessa. TuusInfon palvelupisteiden aukioloajat ovat Tuusulan verkkosivuilla "[Ota yhteyttä/Asiakaspalvelu](#)".

Asemakaavoituksesta kaavan suunnittelija Aamu Kurjenpuu järjestää puhelinpäivystyksen 06.02.2024 klo 12-16 numerossa 040 314 3519

Nähtävilläolon jälkeen suunnittelu etenee kaavaehdotukseen ja sen nähtävilläoloon. Ehdotuksen nähtävälle asettamisesta julkaistaan kuulutukset paikallislehdissä. Kaavoitettavan alueen ja lähialueen maanomistajille tiedotetaan kaavan vaiheesta kirjeitse julkisten nähtävilläolojen yhteydessä. Osalliset voivat jättää asemakaavaehdotuksen nähtävilläoloaikana muistutuksen, joka tulee jättää kirjallisesti. Muistutukset ja lausunnot liitetään vastineineen kaavaselostukseen, jonka perusteella kuntakehityslautakunta, tekee päätöksen esitetystä asemakaavasta. Kaavan voimaantulosta julkaistaan kuulutukset paikallislehdissä.

Mielipiteen tai muistutuksen jättäjä saa kirjallisesti pyytäessään tiedon kaavan etenemisestä kirjeitse.

Koko kaavaprosessin ajan kaavoituksen kotisivuilta, Tuusulan karttapalvelusta, löytyy tietoa kaavasta ja sen etenemisestä. Kaavoituksen etenemisen vaiheet ja osallistumismahdollisuudet on kuvattu viimeisellä sivulla.

Osalliset

Alueen suunnittelussa osallisia ovat:

- alueen ja lähialueiden maanomistajat, asukkaat ja yritykset
- Asiantuntijaviranomaiset
 - Tuusulan veden johtokunta / HSY
 - Keski-Uudenmaan ympäristölautakunta
 - Rakennusvalvontajaosto
 - HSL
 - Uudenmaan liitto
 - Uudenmaan ELY -keskus
 - Keski-Uudenmaan pelastuslaitos
- Kehittämisverkostot
 - Hyrylän kehittämisverkosto
- Tele- ja tietoliikenneliikenneyhtiöt:
 - Telia
 - DNA
 - Elisa
- Energiayhtiöt
 - Caruna Oy
 - Vantaan Energia
 - Fortum Power and Heat Oy

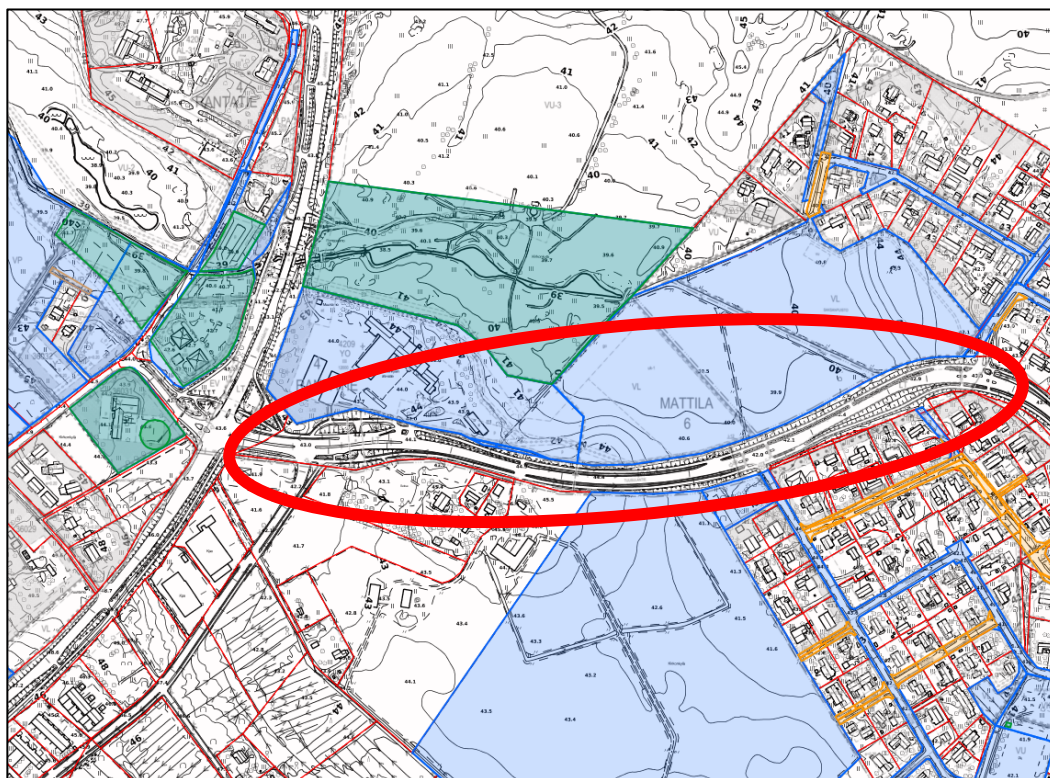
Vaikutusten arviointi

Kyseessä on vähäinen kaavamuutos, jolla ei ole merkittäviä vaikutuksia. Kaavan valmistelun yhteydessä kuitenkin arvioidaan kaavan toteuttamisen vaikutuksia muun muassa suunnittelu- ja lähialueen asukkaiden elinympäristöön ja elinoloihin, kulttuuriympäristöön, rakennettuun ympäristöön ja liikenteeseen, luonnonympäristöön ja kaavatalouteen sekä laaditaan tarvittavat selvitykset kaavaratkaisun merkittävien vaikutusten arvioimiseksi. Vaikutusten arviointia suorittavat kaavan valmisteluun osallistuvat kunnan asiantuntijat sekä muut viranomaiset ja osalliset. Osalliset voivat osallistua arviointityöhön sen edetessä ottamalla yhteyttä suunnittelijaan (Tomi Hurme, Aamu Kurjenpuu), lausua mielipiteensä tai jättää muistutuksensa nähtävilläolon aikana.

Suunnittelun taustatietoa

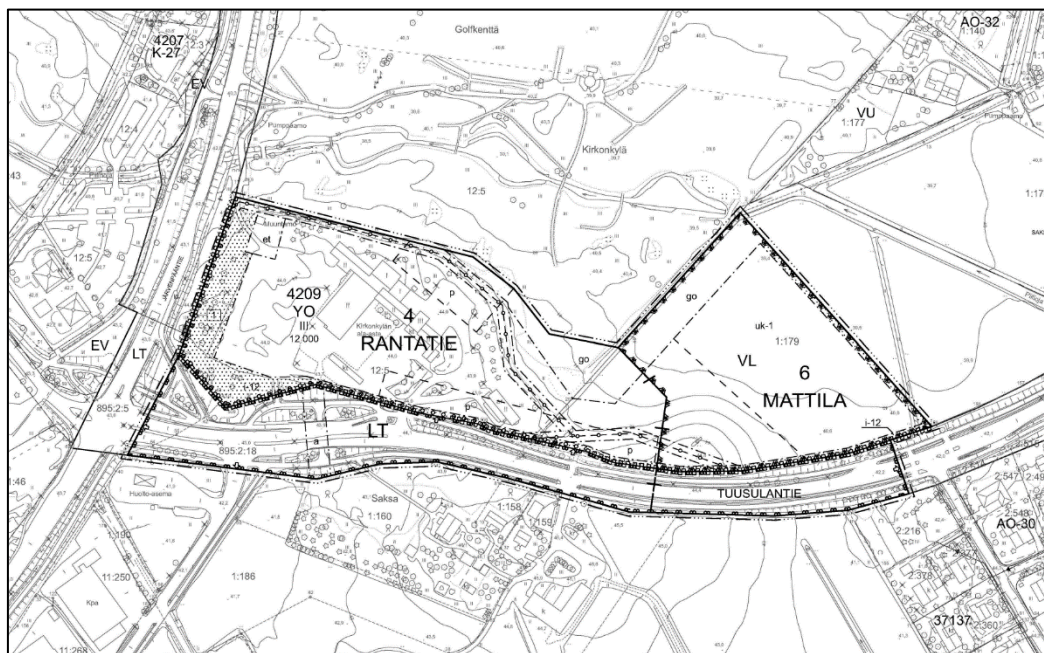
Suunnittelualueella sijaitseva maantie 11610 (Tuusulantie) on osittain kunnan ja valtion omistuksessa. Valtio omistaa pääosin koko kaavan mukaisen tiealueen, mutta kunta omistaa siitä pieniä palasia Kirkonkylän koulun kohdalla.

Kaavoitus on tullut vireille kunnan aloitteesta. Kunta valmistelee asemakaavan muutoksen perusteella kadunpitopäätöksen tiealueen haltuunottamisesta kunnan kaduksi.

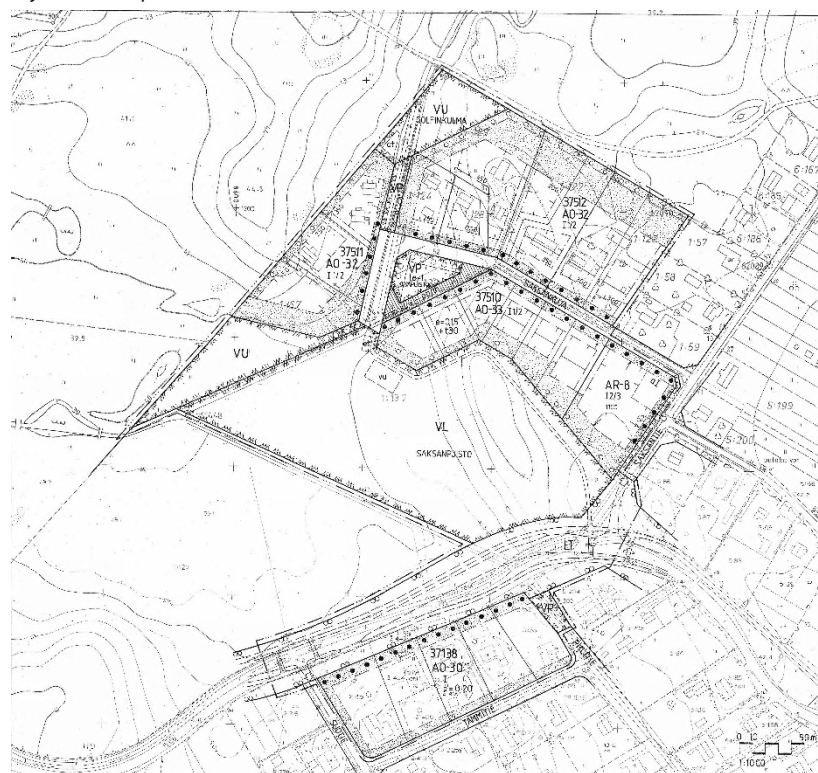


Asemakaavamuutosalueen likimääräinen sijainti suhteessa maanomistukseen. Sinisellä merkityt alueet ovat kunnan omistamia maita. Vihreällä kunnan vuokraamat alueet. Keltaisella haltuun otetut katualueet. *Asemakaavamuutosalue, pohjakarttaote ja kunnan maanomistusalueet, © Tuusulan kunta*

Alueella on voimassa Kirkonkylän kampuksen asemakaava ja asemakaavan muutos (kaava nro. 3560), joka on tullut voimaan vuonna 2019. Suunnittelualue on osoitettu kaavassa maantien alueeksi (LT). Kaava-alueen itäosa kuuluu Sakasanpellon asemakaavaan (3224), kaava on tullut voimaan vuonna 1992. Suunnittelualue on osoitettu kaavassa maantien alueeksi (LT).



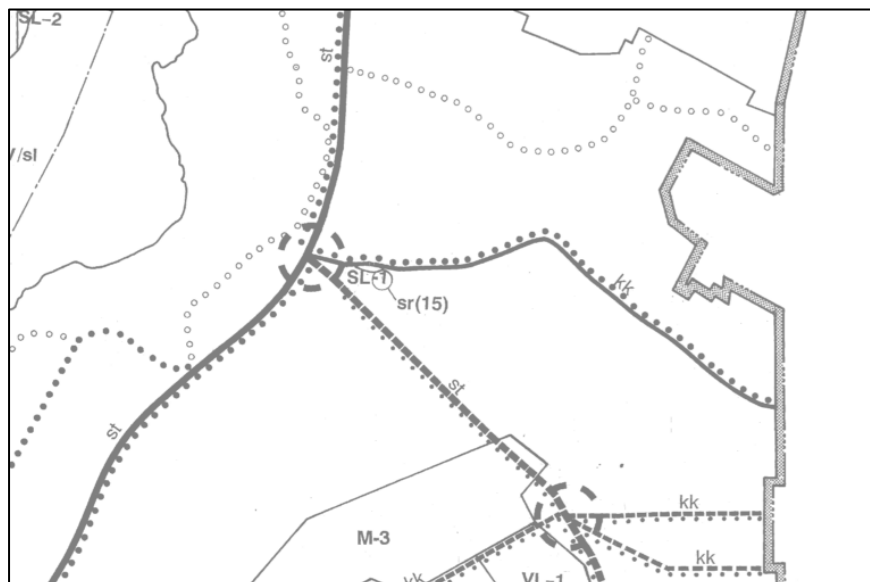
Ote Kirkonkylän kampuksen asemakaavasta (3560)



Ote Saksanpellon asemakaavasta (3224)

Maankäyttö- ja rakennuslain 63§ mukaisessa OSALLISTUMIS- JA ARVIOINTISUUNNITELMASSA (OAS) esitetään miksi kaava laaditaan, miten kaavoitus etenee ja missä vaiheessa siihen voi vaikuttaa. Osallistumis- ja arviointisuunnitelmaa täydennetään tarvittaessa kaavaprosessin edetessä.

Aluetta koskee Hyrylän laajentumissuunnat 2028 (HYLA) osayleiskaava, joka on tieverkon osalta oikeusvaikutuksen. Suunnittelualue on osoitettu osayleiskaavassa kokoojakaduksi. Suunnittelualueen viereen on myös merkitty luonnonsuojelualue SL-1 (Lääninhallituksen päätös 11.3.1987). Luonnonsuojelualueelle sijoittuu lisäksi kulttuurihistoriallisesti arvokas rakennus sr-(15).

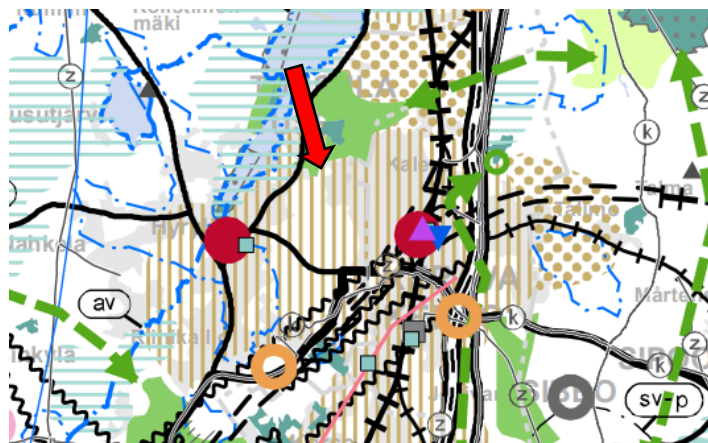


Ote Tuusulan yleiskaavasta 2040 (ehdotus II 2021, ei käsitelty toimitelmissä)

Tuusulan yleiskaava 2040 on hyväksytty, mutta on toistaiseksi ilman lainvoimaa. Yleiskaava 2040 -ehdotuksessa suunnittelualue on osoitettu yhdistieksi. Suunnittelualueen läpi on merkitty myös viher- ja ekologinen yhteystarve.



Ote Hyrylän laajentumissuunnat (HYLA) - osayleiskaavasta.



Ote Uusimaa-kaava 2050:stä. Suunnittelualueen likimääräinen sijainti on esitetty punaisella nuolella

Uusimaa-kaava 2050 on tullut voimaan vuonna 2023. Uusimaa 2050-kaavan tärkeimpänä tavoitteena on ohjata maakunnan kasvua kestävästi. Asemakaava-alue on osoitettu taajamatoimintojen kehittämisvyöhykkeenä. Taajamatoimintojen kehittämisvyöhykkeenyhdyskuntarakennetta tulee tehostaa nykyiseen rakenteeseen, erityisesti keskuksiin ja asemanseutuihin tukeutuen ja joukkoliikenteen, kävelyn ja pyöräilyn edellytyksiä parantaen. Vyöhykettä tulee kehittää tiiviinä ja monipuolisena asumisen, työpaikkojen, palveluiden ja viherrakenteen kokonaisuutena ympäristön erityiset arvot huomioon ottaen.

Viereinen Järvenpääntie on esitetty seudullisesti merkittävänä tienä.

Suunnittelualueetta koskevia suunnitelmia, selvityksiä ja päätöksiä:

- Tuusulän kunnan ja ELY:n suunnittelusopimus Tuusulantien liikennejärjestelyjen parantamiseksi
- Tuusulantien liikennejärjestelyjen parantamisen katusuunnitelmaehdotus
- Kirkonkylän koulun liikenteellinen toimivuustarkastelu (WSP Finland Oy, 2019)
- Tuusulantien ja Järvenpääntien liittymän liikennevalo-ohjauksen toimenpidevaihtoehdot 2025 (Trafix, 2016)
- Kirkonkylän koulun asemakaavan muutoksen meluselvitys (WSP Finland Oy, 2019)
- Mt 145 rakentaminen välillä Mäyräkorpi-Kirkonkylä (Hyrylän itäinen ohikulkutie), yleissuunnitelma (Tiehallinto, 2008)

Suunnittelijoiden yhteystiedot

Asemakaavan valmistelu

Aamu Kurjenpuu nuorempi *kaavasuunnittelija*, p. 040 314 3519
aamu.kurjenpuu@tuusula.fi,
Tuusulan kunta, PL 60 (Moukarikuja 4 c), 04301 Tuusula

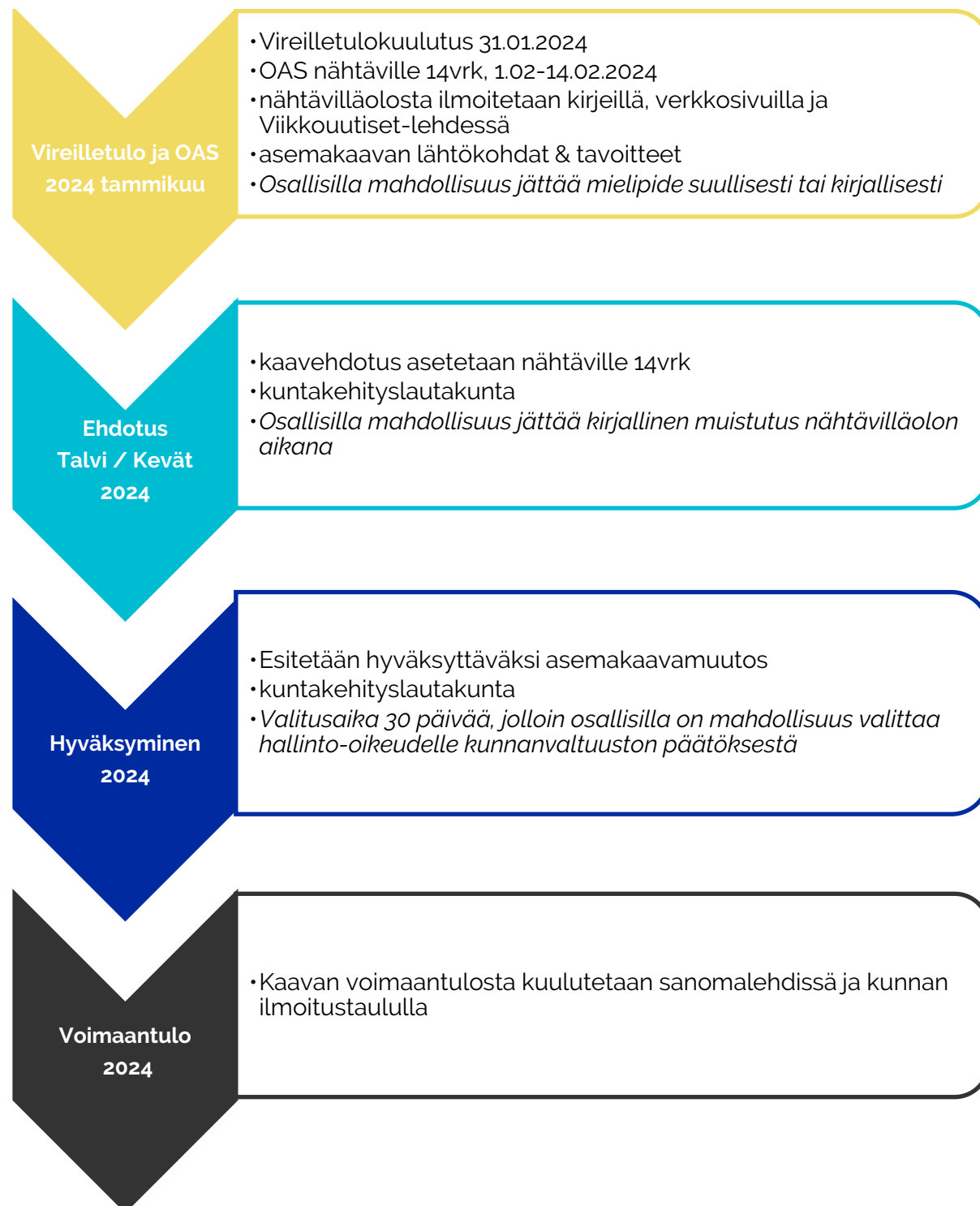
Kaavoituspäällikkö

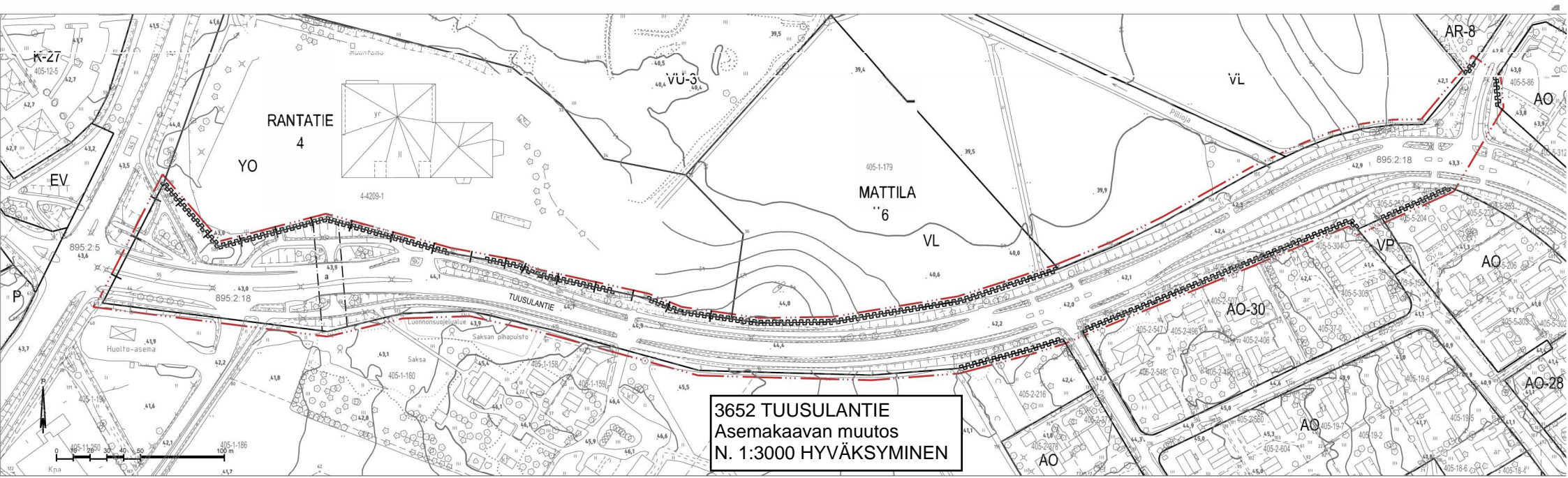
Anne Olkkola, arkkitehti, p. 040 314 2014
Tuusulan kunta, PL 60 (Moukarikuja 4c), 04301 Tuusula

Liikenne, kunnallistekniikka

Tomi Hurme, insinööri, p. 040 314 3568,
tomi.hurme@tuusula.fi

Kaavoituksen eteneminen





3652 TUUSULANTIE
Asemakaavan muutos
N. 1:3000 HYVÄKSYMINEN

TUUSULANTIE

ASEMAKAAVAN MUUTOS

4. kunnanosa, Rantatie

6. kunnanosa, Mattila

1 : 1 0 0 0

Asemakaavan muutos koskee liikennealuetta.

Asemakaavan muutoksella muodostuu katualue.

Tuusulan kunta
Kaavoitus

Aamu Kurjenpuu, kaavasuunnittelija

Anne Olkkola, kaavoituspäällikkö

Pohjakartta täyttää maankäyttö- ja rakennuslain 54 a §:n (11.4.2014/323) asettamat vaatimukset.
Koordinaatisto / korkeusjärjestelmä: ETRS-GK25 / N2000.

Tuusulassa

Markus Hakalin, paikkatietopäällikkö

Asemakaava on ollut maankäyttö- ja rakennusasetuksen 27 §:n mukaisesti julkisesti nähtävillä 4.4. - 22.4.2024.

Asemakaavakartan yhtäpitäväksi kuntakehityslautakunnan xx.xx.20xx §x tekemän päätöksen kanssa todistaa:

Tuusulassa

Timo Havukunnas, lautakuntasihteeri
Kuntakehityslautakunnan pöytäkirjanpitäjä

KKL	20.03.2024	§28	L.V
MRA 27 §	4.4. - 22.4.2024		Voimaantulo
KKL	8.5.2024		3652

ASEMAKAAVAMERKINNÄT JA -MÄÄRÄYKSET:



3 m kaava-alueen rajan ulkopuolella oleva viiva.



Korttelin, korttelinosan ja alueen raja.



Kunnanosan raja.



Kunnanosan numero.



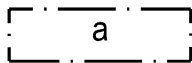
Kunnanosan nimi.

TUUSULANTIE

Kadun nimi.



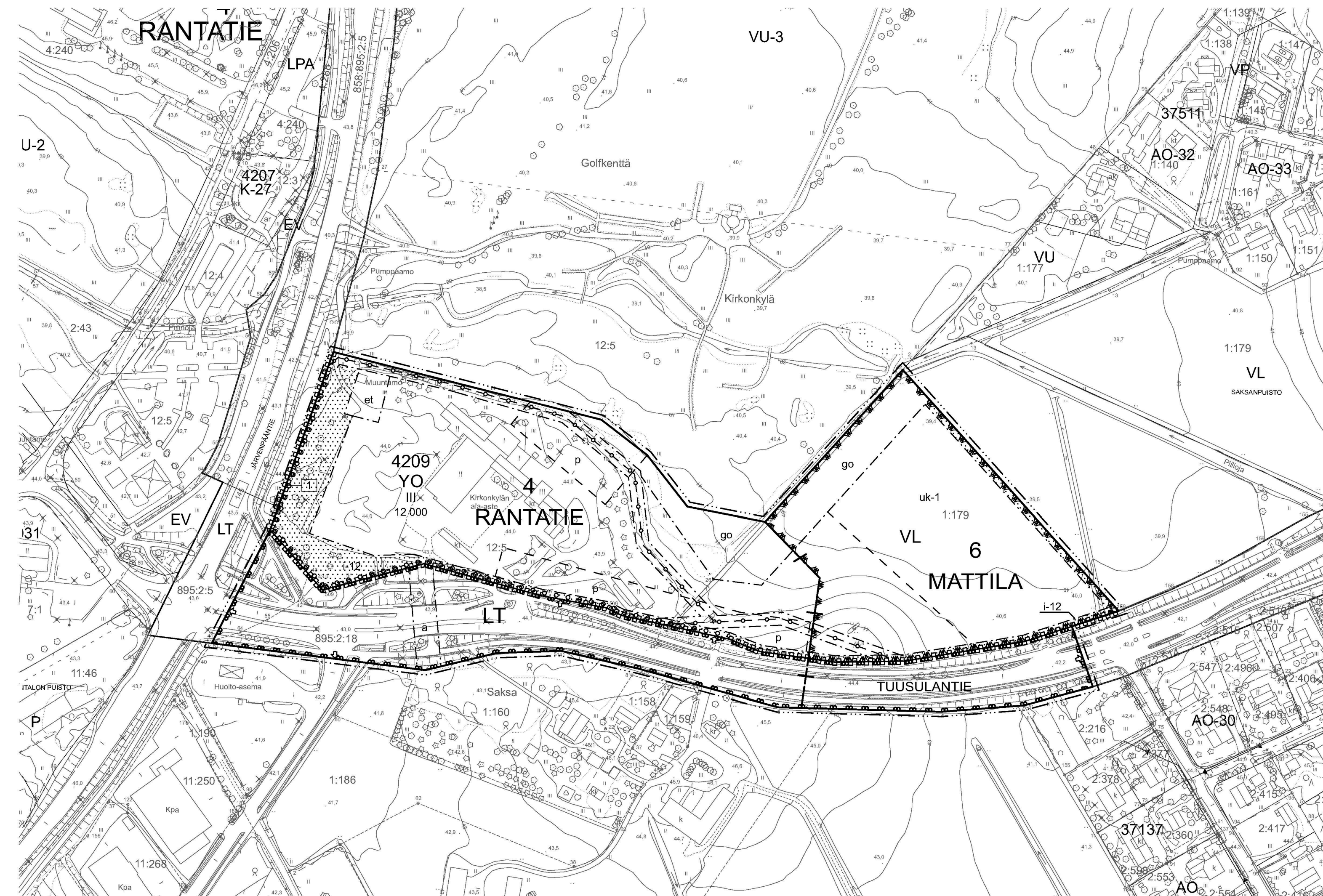
Katu.



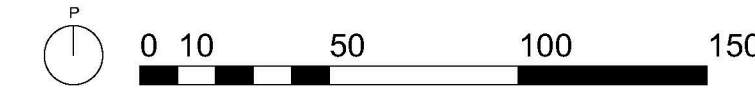
Kadun alittava kevyen liikenteen yhteys.



Katualueen rajan osa, jonka kohdalta ei saa järjestää ajoneuvoliittymää.



- ASEMAKAAVAMERKINNÄT JA -MÄÄRÄYKSET:**
- YO** Opetustoimintaa palvelevien rakennusten korttelialue.
 - VL** Lähivirkistysalue.
 - LT** Maantien alue.
 - 3 m kaava-alueen rajan ulkopuolella oleva viiva.
 - + Kunnanosan raja.
 - Korttelin raja.
 - Osa-alueen raja.
 - - - Ohjeellinen alueen tai osa-alueen raja.
 - 4** Kunnanosan numero.
 - RAN** Kunnanosan nimi.
 - 4209** Korttelin numero.
 - 1** Tontin numero.
 - TUUSULAN** Tien nimi.
 - 12 000 Rakennusoikeus kerrosalaneliömetreinä.
 - III** Roomalainen numero osoittaa rakennusten, rakennuksen tai sen osan suurimman sallitun kerrosluvun.
 - Rakennusala.
 - et Rakennusala, jolle saa sijoittaa yhdyskuntateknistä huoltoa palvelevia rakennuksia ja laitoksia.
 - uk-1 Ohjeellinen urheilukentille varattu alueen osa. Alueelle saa rakentaa toimintaa palvelevia rakennuksia ja rakennelmia, enintään 150 k-m².
 - go Suoja-alue. Rakennussuunnittelun yhteydessä alue voidaan tarvittaessa aidata yhtenäisellä suojaidalla golfkentän suuntaan.
 - a Kadun alittava kevyen liikenteen yhteys.
 - i-12 Istutettava alueen osa. Olemassa olevaa puustoa tulee säätää mahdollisuuksien mukaan.
 - o o o c Ohjeellinen istutettava puurivi.
 - p Ohjeellinen paikoitukselle varattu alue. Pysäköintialueet tulee sovittaa katukuvaan istuttamalla puu- ja pensasrivit pysäköintialueiden ympärille.
 - o Maanalaista johtoa varten varattu alueen osa.
 - Maantien alueen rajan osa, jonka kohdalta ei saa järjestää ajoneuvoliittymää.
 - Ajoneuvoliittymän liikimääräinen sijainti.



Piha-alueet
Piha-alueet tulee suunnitella, toteuttaa ja ylläpitää laadukkaina ja viihtyisinä julkisina ympäristöinä. Kaava-alueelle tulee laatia yhtenäinen ulkotila- ja valaistussuunnitelma.

Melusuojaus
Piha- ja leikkialueet ovat oleskelualueita, jolloin niissä noudatetaan valtioneuvoston päätöksen 993/1992 mukaisia melutaso ohjearvoja. Korttelialueet on suojattava melulta maantien suuntaan. Meluntorjunnan teknisten ratkaisujen toimivuus tulee osoittaa rakennuslupavaiheessa suunnitelmin ja varmistaa rakentamisen yhteydessä. Melusuojarakenteet tulee sovittaa ilmeittäin korttelialueen arkkitehtuuriin ja maisemaan, aita on maisemoitava istutuksin. Melusuojat on rakennettava valmiiksi ennen rakennusten ottamista käyttöön.

Maantien alueelle sijoitettavia melusuojuuksia suunniteltaessa on sovittava tiealueita hallinnoivan viranomaisen kanssa suunnitelmista ja sopimuksista.

Pysäköinti
- koulut, oppilaitokset ja yleiset palvelutilat: 1 ap / 250 k-m² tai hankekohtaisen selvityksen mukaan,
- toimisto- ja liiketilat: 1 ap / 50 k-m²,
- muut työpaikka-alueet: 1 ap / 100 k-m².

Korttelialueella tulee olla riittävästi polkupyörien säilytyspaikkoja. Polkupyörien tai liikunta-apuvälineiden tarkoituksenmukaisen säilytystilan saa rakentaa kaavakartalla osoitetun kerrosalan lisäksi.

Tontille tulee rakentaa vähintään yksi sähköauton latauspiste.

Hulevedet
Yleisillä alueilla on viivytettävä ja imeytettävä puhtaat hulevedet. Korttelialueilla kiinteistöjen on viivytettävä ja imeytettävä hulevesiä alueellaan periaatteella 1 m³ hulevettä jokaista 100 m² läpäisemätöntä pintaa kohden. Hulevesien viivytys- ja imeytysrakenteet tulee suunnitella tyhjentyviksi sateen loppua seuraavan 24 tunnin kuluessa. Rakenteessa tulee olla suunniteltu ylivuoto kiinteistön alueella syntyvien hulevesien johtamiseksi alueelliseen hulevesien hallintaratkaisuun johtavaan järjestelmään ja edelleen osayleiskaavassa esitettyyn viheralueella sijaitsevaan laajemmalla alueella hulevesiä kokoavaan hulevesien keskitettyyn viivytysrakenteeseen. Ei-imeytyskelpoiset hulevedet tulee johtaa hulevesiviemäriin.

Rakennuslupa-asiakirjoihin on liitettävä selvitys hulevesien järjestämisestä. Hulevesijärjestelmät tulee toteuttaa korkealuokkaisina ja helposti ylläpidettävänä.

Rakennettu ympäristö
Rakennuksen arkkitehtuurin tulee ilmentää rakennuksen käyttötarkoitusta ja sopeutua alueen maisema-arvoihin. Rakennuksen ja rakennelmien julkisivuissa tulee käyttää laadukkaita materiaaleja.

Ilmanlaatu tulee huomioida ilmanvaihtokojoiden sijoittelussa.

Kattopintoja saa käyttää huolellisesti suunniteltuina viherkattoina.

Kirkonkylän kampus

Asemakaava ja asemakaavan muutos

4. kunnanosa, RANTATIE
6. kunnanosa, MATTILA

1:2000
Asemakaavan muutos koskee korttelia 37505 sekä liikennealuetta. Asemakaavalla ja asemakaavan muutoksella muodostuu kortteli 4209 sekä liikenne- ja viheralueet. Asemakaavan yhteydessä hyväksytään sitova tonttijako.

Tuusulan kunta
Kaavoitus 11.9.2019

Pia Sjöroos, kaavoituspäällikkö
Vilma Karjalainen, kaavasunnittelija

Pohjakartta täyttää maankäyttö- ja rakennuslain 54 a §:n (11.4.2014/323) asettamat vaatimukset. Koordinaatisto/korkeusjärjestelmä: ETRS-GK25/N2000.
Tuusulassa 11.9.2019

Jarmo Kyllönen, paikkatietopäällikkö

Asemakaava on ollut maankäyttö- ja rakennusasetuksen 27 §:n mukaisesti julkisesti nähtävillä 25.4.2019-27.5.2019

Asemakaavakartan yhtäpitäväksi kunnanvaltuuston 7.10.2019 § 128 tekemän päätöksen kanssa todistaa:
Tuusulassa 11.10.2019

Tuula Hyttinen, kunnansihteri
Kunnanvaltuuston pöytäkirjanpitäjä

KKL 10.4.2019 § 53	KH 16.9.2019 § 362	
KH 15.4.2019 § 139	KV 7.10.2019 § 128	
MRA 27 § 25.4.-27.5.2019	L.V 21.11.2019	
KKL 11.9.2019 § 105	Voimaantulo 11.12.2019	3560



- RAKENUSKAAVAMERKINNÄT JA -MÄÄRÄYKSET**
- AR-8** RIVITALOJEN JA MUIDEN KYTKETTYJEN ASUINRAKENNUSTEN KORTTELIALUE. KORTTELIALUEELLA ON VARATTAVA VÄHINTÄÄN 1,5 AUTOPAIKKAA ASUNTOA KOHTI. LISÄÄ MÄÄRÄYKSIÄ § 1, 2, 4, 5 JA 6
 - AO-32** ERILLISPIENTALOJEN KORTTELIALUE. YHDESSÄ RAKENNUKSESSA SAA OLLA ENINTÄÄN KAKSI ASUNTOA. RAKENNUKSET ON SIOJITETTAVA SITEN, ETTÄ OLEVIA PUITA MAHDOLLISIMMAN PALJON SÄILYTETÄÄN. AUTOPAIKKOJA TULEE VARATA KAKSI AUTOPAIKKAA ASUNTOA KOHTI. LISÄÄ MÄÄRÄYKSIÄ § 1, 2, 5 JA 6.
 - AO-33** ERILLISPIENTALOJEN KORTTELIALUE. RAKENNUSRYHMITTÄIN SAMANTYYPPISTEN PIENTALOJEN KORTTELIALUE. KORTTELIALUEELLA ON VARATTAVA VÄHINTÄÄN KAKSI AUTOPAIKKAA ASUNTOA KOHTI. LISÄÄ MÄÄRÄYKSIÄ § 1, 2, 3, 4 JA 5.
 - AO-30** ERILLISPIENTALOJEN KORTTELIALUE. RAKENNUSKAAVASSA OSOITETULLE OHJEELISELLE RAKENNUSPAIKALLE SAA RAKENTAA ENINTÄÄN KAKSI ASUNTOA. AUTO-PAIKKOJA TULEE VARATA KAKSI AUTOPAIKKAA ASUNTOA KOHTI. LISÄÄ MÄÄRÄYKSIÄ § 1 JA 5.
 - VP** PUISTO.
 - VL** LÄHIVIRKISTYSALUE.
 - VU** URHEILU- JA VIRKISTYSPALVELUALUE.
 - LT** KAUTTAKULU- JA SISÄÄNTULOTIE SUOJA- JA NÄKEMÄALUEINEEN. 3 M SEN KAAVA-ALUEEN ULKOPIOLELLA OLEVA VIIVA, JOTA VAHVISTAMINEN KOSKEE.
 - K** KORTTELIN, KORTTELINOSAN JA ALUEEN RAJA.
 - E** ERI KAAVAMÄÄRÄYSTEN ALAISTEN ALUEENOSIEN VÄLINEN RAJA.
 - O** OHJEELLINEN ERI KAAVAMÄÄRÄYSTEN ALAISTEN ALUEENOSIEN VÄLINEN RAJA.
 - R** OHJEELLINEN RAKENNUSPAIKAN RAJA.
 - 37510** KORTTELIN NUMERO.
 - SAKSANKUJA** RAKENNUSKAAVATIEN TAI PUISTON NIMI.
 - 300** RAKENNUSOIKEUS KERROSALANELIÖMETREINÄ.
 - + t 30** TEHOKUUSLUVUN YHTEYDESSÄ OLEVA MERKINTÄ OSOITTAA TEHOKUUSLUVUN OSOITTAMAN RAKENNUSOIKEUDEN LISÄKSI SALLITUN ERILLISEN, YKSIKERROKSISEN TALOUSRAKENNUKSEN KERROSALAN YHTÄ ASUNTOA KOHTI.
 - I** ROOMALAINEN NUMERO OSOITTAA RAKENNUSTEN, RAKENNUKSEN TAI SEN OSAN SUURIMMAN SALLITUN KERROSALAN.
 - I/1/2** MURTOLUKU ROOMALAISEN NUMERON JÄLJESSÄ OSOITTAA, KUINKA SUUREN OSAN RAKENNUKSEN SUURIMMAN KERROKSEN ALASTA SAA KAAVASSA LUKUMÄÄRÄLTÄÄN MAINITTUJEN KERROSTEN YLÄPUOLELLA OLEVASTA TILASTA KERROSALAN ESTÄMÄTTÄ KÄYTTÄÄ KERROSALAN LASKETTAVAKSI TILAKSI.
 - e = 0,20** TEHOKUUSLUKU ELI KERROSALAN SUHDE RAKENNUSPAIKAN PINTA-ALAAN.
 - R** RAKENNUSALA.
 - t** RAKENNUSALA, JOLLE SAA SIOJITTA A TALOUSRAKENNUKSEN.
 - aI** YKSIKERROKSISET AUTON SÄILYTYSPAIKKOJEN RAKENNUSALA. RAKENNUSPAIKAN AUTOPAIKAT TULEE SIOJITTA A KATETTUIHIIN JA VÄHINTÄÄN KOLMELTA SIVULTA UMPIVAISTUIHIIN SÄILYTYSPAIKKOIHIN. ALUEELLE SAADA A SIOJITTA A MYÖS ASUMISTA PALVELEVIA TILOJA SISÄLTÄVIA YKSIKERROKSISET TALOUSRAKENNUKSET.
 - et** OHJEELLINEN RAKENNUSALA, JOLLE SAA SIOJITTA A YHDESKUNTATEKNISTIA HUOLTOA PALVELEVIA RAKENNUKSET JA LAITOKSET.
 - V** RAKENNUKSEN HARJASUUNTAA OSOITTAVA VIIVA.
 - N** NUOLI OSOITTAA RAKENNUSALAN SIVUN, JOHON RAKENNUS ON RAKENNETTAVA KIINNI.
 - le-1** OHJEELLINEN LEIKKI- JA OLESKELUALUEEKSI VARATTU ALUEEN OSA, JOLLE SAA SIOJITTA A VÄHÄISEN, ALUEEN KÄYTON KANALTA TARPEELLISEN RAKENNUKSEN.
 - vu** OHJEELLINEN URHEILUKENTTÄ.
 - I** ISTUTETTAVA ALUEEN OSA.

- P** PUILLA JA PENSAILLA ISTUTETTAVA ALUEEN OSA.
- R** RAKENNUSPAIKAN OSA, JOSSA ON OLTAVA TIHEÄ PENSAISTO.
- O** OHJEELLINEN ISTUTETTAVA PUURIVI.
- K** RAKENNUSKAAVATIE.
- pp/th** JALANKULU- JA POLKUPYÖRÄILYLLE VARATTU TIE, JOLLA HUOLTOAJA JA RAKENNUSPAIKALLE AJO SALLITTU.
- O** OHJEELLINEN ULKOLOUREITTIÄ VARTEN VARATTU ALUEEN OSA.
- A** AJONEUVOLIITTYMÄN LIIKIMÄÄRÄINEN SIIJAINTI.
- T** TIEALUEEN RAJAN OSA, JONKA KOHDALTA EI SAA JÄRJESTÄÄ AJONEUVOLIITTYMÄÄ.

- 1 §** RAKENTAMATTOMAT RAKENNUSALUEEN OSA, JOITA EI KÄYTTÄ LIIKENTEESÄEN, PYSÄKÖINTIALUEEKSI TAI LEIKKI- JA OLESKELUPAIKOIKSI, ON ISTUTETTAVA TAI PIDETTÄVÄ LUONNONMUKAISISSA HUOLITTELUSSA KUNNOSSA.
- 2 §** UUDISRAKENNUKSISSA ON OLTAVA HARJA- TAI PULPETTIKATTO, JONKA KALTEVUUS ON OLTAVA VÄHINTÄÄN 1:3. RAKENNUSTEN PÄÄSÄÄLLINEN JULKISIVUMATERIAALI ON VAILEAKSI PETITTO-MAALATTU PUU TAI RAPPAAUS. RAKENNUKSET ON SIOJITETTAVA SITEN, ETTÄ OLEMASSAOLEVIA PUITA MAHDOLLISIMMAN PALJON SÄILYTETÄÄN.
- 3 §** RAKENNUSPAIKALLE SAA RAKENTAA YHDEN ASUNNON KUTAKIN RAKENNUSPAIKAN TÄYTÄ 900 m² KOHTI.
- 4 §** RAKENNUSPAIKAN VAPAA-ALALLA ON OLTAVA VÄHINTÄÄN YKSI PUU RAKENNUSPAIKAN VAPAA-ALAN 100 m² KOHTI SEKÄ PEN-SASTO VÄHINTÄÄN 10 %:11a VAPAA-ALASTA. RAKENNUSPAIKAN VAPAA-ALA ON RAKENNUSPAIKAN PINTA-ALA VÄHENNÄTTYNÄ RA-KENNUSTEN JA PYSÄKÖINNIN VAATIMALLA ALALLA.
- 5 §** JÄTE-, TOMUTUS- JA PYYKINKUIVAUSALUEET ON YMPÄRÖITÄVÄ TIHEIN PENASISTUTUKSIN.
- 6 §** SALLITUN KERROSALAN LISÄKSI SAA RAKENNUSPAIKALLE RA-KENTÄÄ ASUMISTA PALVELEVIA TILOJA SISÄLTÄVIA, ASUNNON ULKOPIEILIA YKSIKERROKSISET TALOUSRAKENNUKSET ASUIN-RAKENNUSTEN JA TALOUSRAKENNUSTEN RAKENNUSALALLE. RA-KENNUSPAIKAN TALOUSRAKENNUSTEN YHTÄENLASKETTU KERROSA-LA SAA OLLA AO-KORTTELIALUEILLA ENINTÄÄN 60 KERROSALA-NELIÖMETRIÄ YHTÄ ASUNTOA KOHTI JA AR-KORTTELIALUEILLA ENINTÄÄN 10 KERROSALANELIÖMETRIÄ YHTÄ ASUNTOA KOHTI.

Korkeusjärjestelmä
N43
Tasokoordinaattijärjestelmä
VVJ Tuusula

TUUSULAN KUNTA, KESKIKUJA
RAKENNUSKAAVAN MUUTOS JA LAAJENNUS 1:1000
SAKSANPELTO
RAKENNUSKAAVAN MUUTOS KOSKEE MATTILAN RAKENNUSKAAVAN KORTTELIA 2138 SEKÄ VIRKISTYS- JA TIEALUEITA.
RAKENNUSKAAVAN MUUTOKSELLA JA LAAJENNUSALUEIDEN MUUTOKSILLA KORTTELIT 37138, 37510, 37511 JA OSA KORTTELIA 37512 SEKÄ NIIHIN LIITTYVÄT VIRKISTYS-, TIE- JA LII-KENNEALUEET.

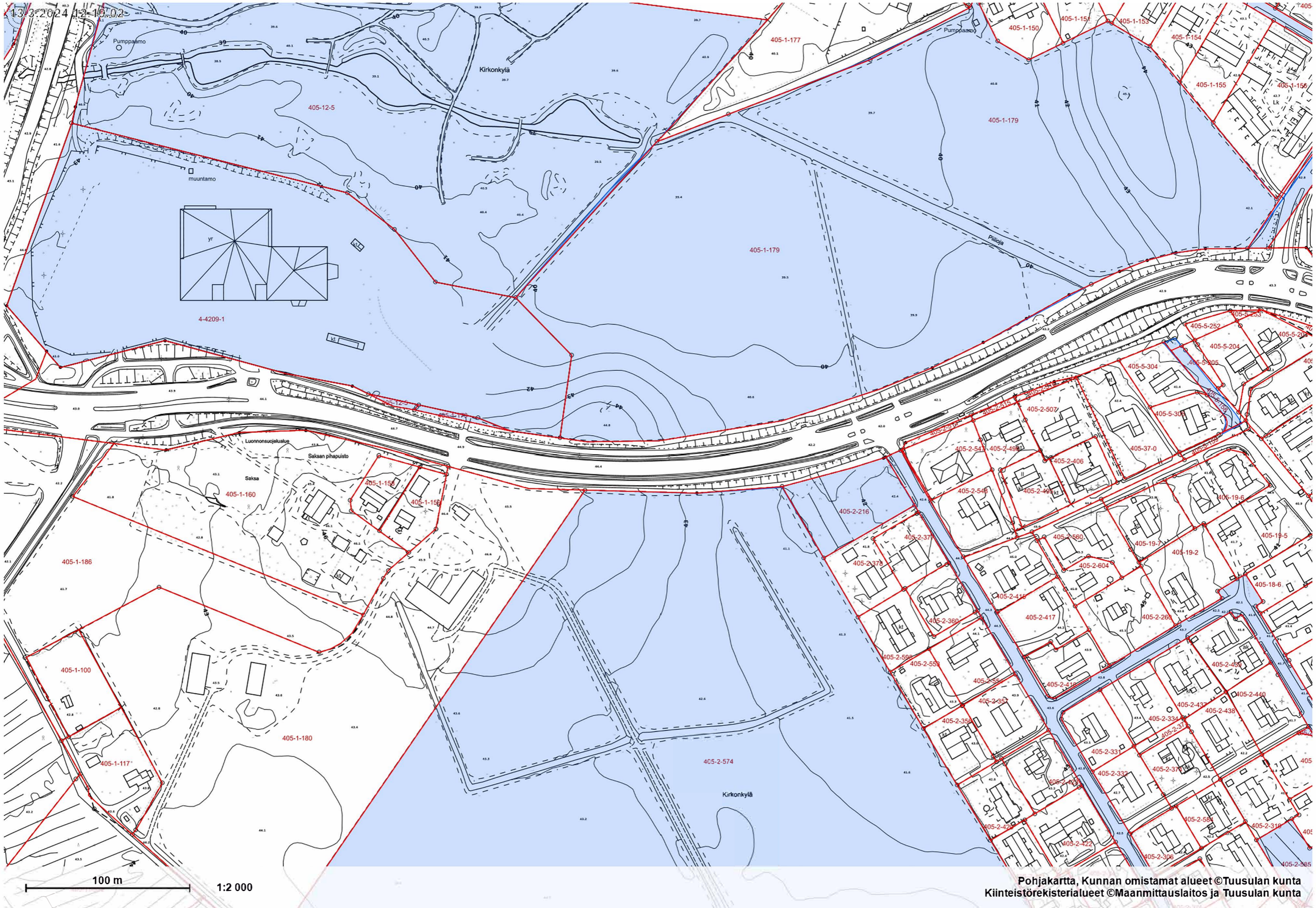
TUUSULASSA 15.1.1992
Ritva Laine
RITVA LAINE, KAAVOITUSARKKITEHTI
POHJAKARTTA ON HYVÄKSYTTY 15.6.1984 JA SE TÄYTTÄÄ KAA-VOITUSMÄÄRÄYKSIÄ (24.6.1982/493) VAATIMUKSET.
POHJAKARTAN TÄYDENNYSKUVAUS 1.9.1986.
Jyrki Mattila
JYRKI MATTILA, KIINTEISTÖINSINÖÖRI
TÄMÄ KARTTA ON OLLUT RAKENNUSASETUKSEN 116 §:N MUKAI-SESTI YLEISESTI NÄHTÄVÄNÄ KAAVOITUSTOIMISTOSSA 13.2.-6.3.1992.

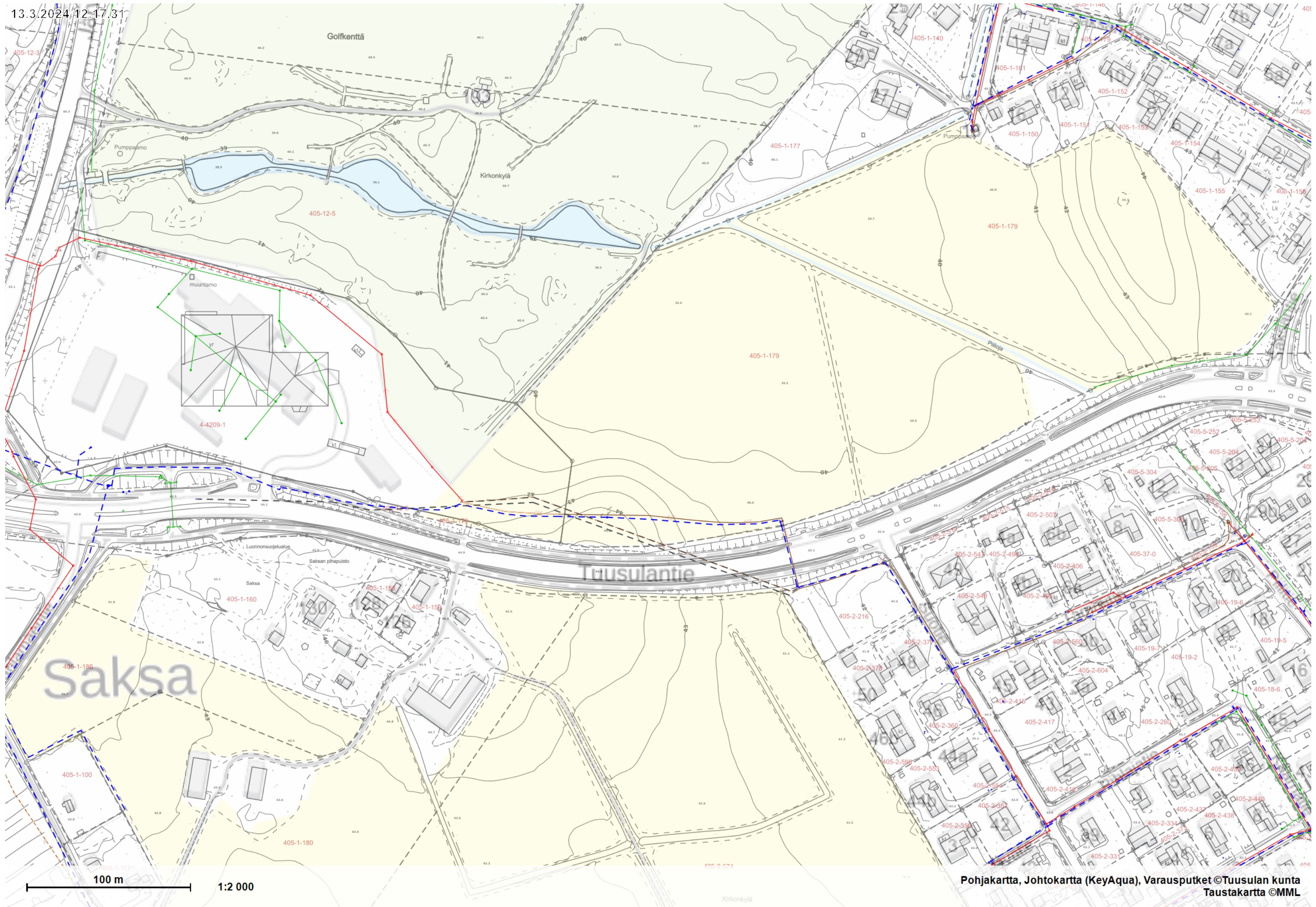
RAKENNUSKAAVAKARTAN YHTÄPITÄVÄKSI KUNNANVALTUUSTON 11.5.1992 §115 TEKEMÄN PÄÄTÖKSEN KANSSA TODISTAA
TUUSULASSA 13.5.1992
Ritva Nurminen
RITVA NURMINEN, KUNNANSIHTSEERI
KUNNANVALTUUSTON PÖYTÄKIRJANPITÄJÄ

LÄÄNINHALLITUKSEN VAHVISTUSPÄÄTÖS 2.9.1992 KAT 1492

KL 28.2.1991 § 106	NÄHT. (Raka 154) 4.-26.4.1991
KH 11.3.1991 § 197	NÄHT. 4.-25.9.1991
MUUTETTU 11.6.1991	KH 27.1.1992 § 75
KL 8.8.1991 § 318	NÄHT. (Raka 116) 6.1
KH 19.8.1991 § 525	13.2.-6.3.1992
MUUTETTU 17.12.1991	KL 15.4.1992 § 123
KL 15.1.1992 § 12	KH 27.4.1992 § 334
	KV 11.5.1992 § 115

13.3.2024 13.10.02





Tuusulantie nro 3652

Muistutukset ja lausunnot

Muistutukset:

Muistutus I 5.4.2024

Muistutan, että on virheellisen tiedon jakamista käyttää "kampus" -nimikettä, sillä käsittääkseni ei ole kyse yliopistoalueesta. Jos olen väärässä, minulle ei tee tiukkaa myöntää olevani väärässä.

Tuusulassa näkyy olevan useampia yliopistoalueita rakenteilla/suunnitteilla, pienellä selauksella löytyi lisäksi Lahelan kampus sekä Riihikallion kampus.

Miksi Tuusulassa käytetään virheellisiä nimikkeitä?

Vastine

Kaavaselostuksessa on käytetty termiä kampus, sillä asemakaava nro. 3560 nimi on *Kirkonkylän kampuksen asemakaava ja asemakaavan muutos*. Tuusulan kunnan palveluverkon ohjausryhmä on valinnut käyttää termiä kampus, koska tämä kuvaa parhaiten monikäyttöistä kampusaluetta ja nimike toimii myös hyvin koulukeskuksen sijoittuvien yksiköiden käyttämillä kielillä, suomi ja ruotsi.

Lisää päätöksestä voit lukea tästä linkistä: [Kirkonkylän kampus tunnetaan jatkossa nimillä Tuusulanjärven kampus ja Tusby träsk campus - ePressi](#)

Muistutus II 18.4.2024

Osoitteisiin Tuusulantie 124-130 johtava tie ja risteys ovat jo nyt ruuhkaisia. On vaikea etenkin aamulla ja iltapäivällä päästä kääntymään Tuusulantielle, koska tiellä ajetaan ylinopeuksia ja kevyenliikenteen väylällä on paljon koululaisia ja muita liikkuja; kävelijöitä, pyöräilijöitä sekä joka lähtöön sähkökulkuneuvoja. Jos suojatie tulee aivan risteuksen yhteyteen, aiheutetaan liikennesumppu, joka on vaarallinen etenkin koululaisille. Alaikäisten huomio on usein muualla kuin liikenteessä tai muissa kulkijoissa. Em. tonteilta autolla liikenteeseen pääseminen hankaloituu entisestään. Ehdotuksena on suojatien sijoittaminen kauemmaksi Keravan suuntaan (n. 40 m), jossa oli jo väliaikainen suojatie. Tämä ratkaisu sujuvoittaisi Tuusulantie 124-130 tonteilta liikkumista ja olisi suojatien käyttäjille turvallisempi vaihtoehto, kun huomioitavaa liikennettä olisi vain kahdesta suunnasta (ei kääntyvää liikennettä). Suojatien olisi ohjattava pyöräilijät laskeutumaan jalankulkijoiksi eli kapeahko ja keskellä liikenteenjakaaja, ei korotuksia ajoradoille (meluhaitta lähellä asuville). Koululaisten olisi joka tapauksessa turvallisinta käyttää alikulkua, mihin heitä tulisi ohjata. Olisi hienoa, jos mielipiteet myös huomioitaisiin oikeasti. Pyydetään palautetta oikein kotiin lähetettävillä kirjeillä, mutta lehdestä saa lukea, ettei kuntalaisten palautteilla kuitenkaan ole mitään todellista vaikutusta. Suunnitelmissa edetään kuin ne olisivat jo lukkoon lyötyjä ennen palautteen /muistutusten mahdollisuutta. Toivottavasti tämä muutosehdotus toteutetaan, koska se olisi hyödyllinen kaikille kulkijoille.

Vastine

Kaavamuutos on ainoastaan kaavamerkinnän hallinnollinen muutos. Tuusulantien asemakaavan muutos ei aiheuta liikenteellisiä tai kunnallisteknisiä muutoksia. Asemakaavan tarkoituksena on mahdollistaa tiealueen hallinnollinen muutos Keski-Uudenmaan ELY-keskukselta Tuusulan kunnalle.

Muistutus III 22.4.2024

Tässä yhteydessä voisi laittaa kuntoon muutaman laittoman asian, mitä on tehty Tuusulantien rakentamisen yhteydessä:

- Tuusulantien tienpinta on liian korkealla verrattuna oman tonttini pihan korkeusasemaan
- tien liikenteestä aiheutuu liian korkea melutaso tontilleni. Melu on huomattavasti yli sallitun. Edellä mainittu tien korkeusasemointi pahentaa liikennemelua
- osa pyörätiestä on asennettu omistamalleni tontille. Tontin kulmauksessa pyörätien reuna tulee tontilleni. - tonttini kohdalla ei ole huolehdittu sadeveden poisjohtamisesta. Tuusulantien ja pyörätien lumet aurataan tontilleni ja sulamisvedet johdetaan tontilleni/jäävät tontilleni. Sadevesiä ei saa johtaa toisen tontille.

Vastine

Kaavamuutos on ainoastaan kaavamerkinnän hallinnollinen muutos. Tuusulantien asemakaavan muutos ei aiheuta liikenteellisiä tai kunnallisteknisiä muutoksia. Asemakaavan tarkoituksena on mahdollistaa tiealueen hallinnollinen muutos Keski-Uudenmaan ELY-keskukselta Tuusulan kunnalle.

Muistutus IV 22.4.2024

Sen lisäksi mitä olemme jo aiemmin mielipiteessämme esittäneet, haluamme muistuttaa, että tiejärjestelyissä tulee ennakoida ja ottaa huomioon koko kampusalueen ympärivuorokautisten turvallisuus-, valvonta - ja vartiointitoimenpiteiden onnistuminen. Meillä kampusta vastapäätä olevien kiinteistöjen asukkailla on tavattoman ikävä kokemus koulualueella lisääntyneestä ilta- ja yöaikaisesta nuorison pidäkkeettömästä häiriökäyttäytymisestä. Olemme sen vuoksi joskus joutuneet iltayöstä hälyttämään poliisinkin paikalle. Asiattoman toiminnan estämiseksi kampusen ympärille tulee rakentaa aidat ja portit, jotka pidetään öisin suljettuina ja kamera ym. valvonnalla (esim. kiertävä vartiointi) seuraataan ympärivuorokautisesti kampusen liikennettä ja piha-alueita.

Vastine

Kaavamuutos on ainoastaan kaavamerkinnän hallinnollinen muutos. Tuusulantien asemakaavan muutos ei aiheuta liikenteellisiä tai kunnallisteknisiä muutoksia eikä kaavalla pysty vaikuttamaan koulun toimintaan. Asemakaavan tarkoituksena on mahdollistaa tiealueen hallinnollinen muutos Keski-Uudenmaan ELY-keskukselta Tuusulan kunnalle.

Lausunnot:

9.4.2024 Telia Company

Teliällä tietoliikennekaapeleita suunnitellulla asemakaavan muutosehdotuksen alueella.

Kaapeleiden siirto ja suojaus on huomioitava mahdollisten maanrakennustöiden yhteydessä, siirto ja suojaustarpeista on oltava yhteydessä Teliaan osoitteeseen production-desk@teliacompany.com hyvissä ajoin ennen mahdollisten maanrakennustöiden alkua.

Kaapelien katkaisua pitäisi pyrkiä välttämään ja suunnitellaan mahdolliset työt sivuttaissiirtoina ja tuentoina, kun ne mahdollisia. Suunnitelmat on myös pyrittävä laatimaan niin, että siirtoja ei tule kuin pakottavista syistä.

-Ennen töiden aloittamista pitää olla siirron maksaja selvillä

-Korvaava siirtoreitti pitää olla valmiina ennen siirtojen suorittamista ja vanha reitti pitää olla toimintakuntoinen uuden reitin valmistumiseen asti.

-Osallistutaan hankkeen johtosiirtosuunnitteluun.

Siirto ja suojauskustannukset kuuluvat lähtökohtaisesti tilaajan maksettaviksi, ellei toisin ole sovittu (MRL, maankäyttö- ja rakennuslaki).

Vastine

Merkitään tiedoksi.

11.4.2024 Caruna Oy

Nykyinen sähköverkko 110 kV / 20 kV / 0,4 kV

Caruna Oy:llä ei ole OAS-vaiheessa lausuttujen tietojen lisäksi muuta lausuttavaa.

Siirtokustannusten jako

Mahdolliset tarvittavat johto- ja muuntamossiirrot tehdään Carunan toimesta ja siirtokustannuksista vastaa siirron tilaaja. Johtojen siirto edellyttää, että niille järjestyy uusi pysyvä reitti.

Muuta huomautettavaa

Meillä ei ole muuta huomautettavaa ko. asemakaavaehdotuksessa

Toivomme saavamme tiedoksi, kun kaava on vahvistettu.

16.4.2024 Uudenmaa liitto

Uudenmaan liitto ei anna lausuntoa koskien Tuusulantien asemakaavan muutosehdotusta (muutos nro 3652). Asiatunnus: TUUDno-2021-2176

18.4.2024 HSL

Helsingin seudun liikenne -kuntayhtymällä ei ole lisättävää Tuusulantien asemakaavan muutosehdotuksesta kaavahankkeen OAS-vaiheessa 13.2.2024 annettuun lausuntoon nähden.

23.4.2024 ELY-keskus

Tuusulan kunta on pyytänyt Uudenmaan ELY-keskuksen lausuntoa Tuusulantien asemakaavan muutosehdotuksesta.

ELY-keskuksella ei ole huomautettavaa kaavaehdotuksesta.

ELY-keskus edellyttää, että Tuusulan kunta tekee Tuusulantiestä kadunpitopäätöksen niiltä osin, kun alue on kaavassa osoitettu kaduksi. Kunnan tulee sopia ELY-keskuksen kanssa maastokatselmus, jossa hallinnollisen muutoksen prosessi käydään yhdessä tarkemmin läpi.

Vastine

Merkitään tiedoksi.

Mielipiteet ja vastineet:

Mielipide I, 1.2.2024

Tuusulanjärven kampuksen vastapäisten kiinteistöjen liikenteen sujuvuus on turvattava. Jo nyt on ruuhka-aikoina monesti vaikea päästä kääntymään vasemmalle Hyrylän / Järvenpään suuntaan (länteen). Tien ylittämiseen oli väliaikaisesti käytössä suojatie n. 40 m Keravan suuntaan. Mielestäni siinä olisi parempi suojatien paikka kuin juuri liittymän kohdalla. Jos suojatie olisi kauempana risteyksestä, se vähentäisi pysähdysten keskittymistä juuri risteykseen ja helpottaisi Tuusulantielle /-tieltä kääntymistä. Myös koululaisille olisi turvallisempaa kulkea tien yli, kun liikennettä olisi suojatien kohdalla varsinaisesti vain kahdesta suunnasta eikä tarvitse miettiä kääntyvien autojen liikkeitä. Myös lisääntyvän liikenteen meluhaitat ja ilmansaasteet huolestuttavat. Mitään viherkaistaleita ei näy, olemassa olleet puutkin on tien vierestä kaadettu! Korotettu suojatie / kiveykset tuovat lisämelua ja tärinää, joten niiden rakentamista on vältettävä. Keskikoroke voisi olla vaihtoehto ja kaistojen kaventaminen. Pyöräilijöillä on taipumus singahtaa suojatien / liittymien yli noin vain, se olisi jotenkin todella vaarallisena estettävä. Mm. Suotien suojateiden kohdalla tätä tapahtuu todella paljon; Suotieltä vain jatketaan ajamalla suoraan Tuusulantien yli eikä siinä kohtaa pyöräilijällä ole mitään etuajo-oikeutta! Koulun kohdalle on tulossa hankalia tilanteita: pysähtyneiden autojen, jalankulkijoiden ja pyöräilijöiden ym. sähkökulkuneuvojen tietä ylittävien, kääntyvien, suoraan jatkavien sekamelska. Nykyisen suunnitelman (mikäli naurettavan pienistä kuvista tihrustamalla jotain saa selville) mukaan juuri liittymän (kiinteistöille Tuusulantie 124-130) kohdalle ollaan muodostamassa todellista liikenteellistä sumpua! Pientä helpotusta asiaan voisi tuoda em. ehdottamani suojatien paikan siirto.

Vastine:

Kaavamuuoksella Tuusulantien maantien alue muutetaan katualueeksi Kirkonkylän kampuksen asemakaavavan maantiealueella. Kaavamuutos on ainoastaan kaavamerkinnän hallinnollien muutos. asemakaavan muutos ei aiheuta liikenteellisiä tai kunnallisteknisiä muutoksia.

Tuusulan kunta on tehnyt Uudenmaan ELY-keskuksen kanssa suunnittelu- ja toteuttamissopimuksen Tuusulantien tienparantamisesta Kirkonkylän kampuksen kohdalla. Sopimus on laadittu maantien 11610 liikennejärjestelyjen parantamiseksi toteuttamalla liittymäjärjestelyjä Kirkonkylän kampuksen yhteyteen, parantamalla ja rakentamalla kanavointia sekä toteuttamalla vasemmalle kääntyvien kaista. Samalla maantien 11610 pohjoispuolella parannetaan jalankulku- ja pyöräilyväylää ja koulutontin itäisen ajoliittymän itäpuolelle maantielle 11610 rakennetaan saarekkeellinen suojatie. Hankkeessa uusitaan myös valaistusta ja parannetaan linja-autopysäkkejä. Liikenteelliset muutokset ovat toteutettu Väyläviraston suunnitteluohjeiden mukaisesti. Väyläviraston liikenne- ja työturvallisuusohjeisiin voit tutustua Väyläviraston internetsivuilla:

ava.vaylapilvi.fi/ava/Julkaisut/Vaylavirasto/vo_2021-11_tienrakennustyomaat_web.pdf

Tällä kaavalla ei ole vaikutusta tienparantamissuunnitelmaan. Uudenmaan ELY-keskus on vienyt alueella toteutettavia liikennesuunnitelmia eteenpäin.

Mielipide II, 6.2.2024

Uusi suojatie siirrettävä pois risteysalueelta n. 40 m Keravan suuntaan (paikkaan jossa se jo väliaikaisesti oli). Suojatietä ei tehdä korotettuna. Ajokaistojen väliin keskikoroke/liikenteenjakaaja samoin kuin Suotien risteyksessä.

Vastine:

Kaavamuutoksella Tuusulantien maantien alue muutetaan katualueeksi Kirkonkylän kampuksen asemakaavavan maantiealueella. Kaavamuutos on ainoastaan kaavamerkinnän hallinnollinen muutos. asemakaavan muutos ei aiheuta liikenteellisiä tai kunnallisteknisiä muutoksia.

Tuusulan kunta on tehnyt Uudenmaan ELY-keskuksen kanssa suunnittelu- ja toteuttamissopimuksen Tuusulantien tienparantamisesta Kirkonkylän kampuksen kohdalla. Sopimus on laadittu maantien 11610 liikennejärjestelyjen parantamiseksi toteuttamalla liittymäjärjestelyjä Kirkonkylän kampuksen yhteyteen, parantamalla ja rakentamalla kanavointia sekä toteuttamalla vasemmalle kääntyvien kaista. Samalla maantien 11610 pohjoispuolella parannetaan jalankulku- ja pyöräilyväylää ja koulutontin itäisen ajoliittymän itäpuolelle maantielle 11610 rakennetaan saarekkeellinen suojatie. Hankkeessa uusitaan myös valaistusta ja parannetaan linja-autopysäkkejä. Liikenteelliset muutokset ovat toteutettu Väyläviraston suunnitteluohjeiden mukaisesti. Väyläviraston liikenne- ja työturvallisuusohjeisiin voit tutustua Väyläviraston internetsivuilla:

ava.vaylapilvi.fi/ava/Julkaisut/Vaylavirasto/vo_2021-11_tienrakennustyomaat_web.pdf

Tällä kaavalla ei ole vaikutusta tienparantamissuunnitelmaan. Uudenmaan ELY-keskus on vienyt alueella toteutettavia liikennesuunnitelmia eteenpäin.

Mielipide III, 14.2.2024

Asemakaavamuutoksen tavoite parantaa Tuusulantien liikennejärjestelyjä uuden Kirkonkylän koulukampuksen kohdalla on mielestämme nykyisessä muuttuneessa tilanteessa tarpeen. Uusien liikennejärjestelyjen tulee pysyä omistamiemme kiinteistöjen nykyisten rajojen ulkopuolella. Meillä Tuusulantien varren kiinteistöjen omistajina ei ole tarvetta Tuusulantien statuksen muuttamiseen maantiestä kaduksi. Nyt esitetyt suunnitelmat ja tarpeet tien muuttamisesta kaduksi ovat syntyneet täysin meistä riippumattomista syistä. Edellytämme, että uudet liikennejärjestelyt eivät aiheuta kiinteistöillemme uusia kustannuksia. Mikäli Tuusulantie muutetaan kaduksi, kunnan tulee vastata alueen kadunpidosta, mahdollisista pyöräteistä, jalankulkuteistä ja yhdistetyistä jalankulku- ja pyöräteistä ja niiden ympärivuotisesta kunnossapidosta kustannuksineen.

Alueen suojatiet tulee suunnitella ja rakentaa niin, ettei liikenne niiden kohdilla aiheuta omistamiemme kiinteistöjen asujaimistolle, luonnonsuojelualueelle eikä rakennuksille, mm. kulttuurihistoriallisesti merkittävälle rakennukselle häiritsevää melua ja tärinää. Kiinteistöillä olevien pääosin savimaalle perustettujen rakennusten tärinävaurioiden syntyminen on estettävä. Tuusulantien ylittävän saarekkeellisen suojatien paikkaa Saksan pihatien ja Suotien välissä on tarkasteltava huolella. Turvallisuussyistä sen sijoittamista olisi mielestämme aiheellista harkita jonkin verran etäämmälle koulun ja Saksan pihateistä Keravan suuntaan. Muistutamme jo aiemmissa yhteyksissä esille tuomastamme tarpeesta ottaa suunnittelussa ja toteutuksessa huomioon kampusta vastapäätä olevan Saksanmäen asujaimiston elinolosuhteiden suojaaminen entisestään lisääntyvän toiminnan ja liikenteen aiheuttamilta häiriöiltä, melu-, valo- ja ilmansaasteilta.

Vastine:

Kaavamuutoksella Tuusulantien maantien alue muutetaan katualueeksi Kirkonkylän kampuksen asemakaavavan maantiealueella. Asemakaavan muutos ei aiheuta liikenteellisiä tai kunnallisteknisiä muutoksia. Asemakaavan muutos ei aiheuta muutosta kiinteistörajoihin, eikä aiheuta kustannuksia kiinteistöille.

Tuusulan kunta on tehnyt Uudenmaan ELY-keskuksen kanssa suunnittelu- ja toteuttamissopimuksen Tuusulantien tienparantamisesta Kirkonkylän kampuksen kohdalla. Sopimus on laadittu maantien 11610 liikennejärjestelyjen parantamiseksi toteuttamalla

liittymäjärjestelyjä Kirkonkylän kampuksen yhteyteen, parantamalla ja rakentamalla kanavointia sekä toteuttamalla vasemmalle kääntyvien kaista. Samalla maantien 11610 pohjoispuolella parannetaan jalankulku- ja pyöräilyväylää ja koulutontin itäisen ajoliittymän itäpuolelle maantielle 11610 rakennetaan saarekkeellinen suojatie. Hankkeessa uusitaan myös valaistusta ja parannetaan linja-autopysäkkejä. Liikenteelliset muutokset ovat toteutettu Väyläviraston suunnitteluohjeiden mukaisesti. Väyläviraston liikenne- ja työturvallisuusohjeisiin voit tutustua Väyläviraston internetsivuilla:

ava.vaylapilvi.fi/ava/Julkaisut/Vaylavirasto/vo_2021-11_tienrakennustyomaat_web.pdf

Tällä kaavalla ei ole vaikutusta tienparantamissuunnitelmaan. Uudenmaan ELY-keskus on vienyt alueella toteutettavia liikennesuunnitelmia eteenpäin.

Mielipide IV 14.2.2024

Taloyhtiöllä ei ole huomautettavaa asemakaavan muutoksesta.

Vastine: Merkitään tiedoksi.

Lausunnot:

Caruna 7.2.2024

Nykyinen sähköjakeluverkko

Kaava-alueella on Caruna Oy:n sähköjakeluverkkoa oheisen liitteen 1 mukaisesti. Sinisellä viivalla on esitetty 20 kV johdot ja 0,4 kV johdot vihreällä ja vaaleanpunaisella värillä. Ilmajohdot on esitetty yhtenäisellä viivalla ja maakaapelit katkoviivalla. Puistomuuntamot ovat violeteilla neliöillä.

Vaikutukset sähköjakeluun

Uuden kaavan myötä ei pitäisi tulla suurempia vaikutuksia sähköjakeluun, otetaan tarkemmin kantaa kaavan tarkentuessa

Siirtokustannusten jako

Tarvittavat johto- ja muuntamosiirrot tehdään Carunan toimesta ja siirtokustannuksista vastaa siirron tilaaja. Johtojen siirto edellyttää, että niille järjestyy uusi pysyvä sijainti.

Muuta huomautettavaa

Meillä ei ole muuta huomautettavaa ko. osallistumis- ja arviointisuunnitelmasta. Toivomme saavamme mahdollisuuden lausua vielä luonnos- ja ehdotusvaiheessa.



Vastine:

Asemakaavan muutos ei aiheuta muutoksia sähköjakeluverkkoon.

HSL 13.2.2024

Tuusulantien asemakaavan muutoksen tavoitteena on muuttaa Tuusulantien maantien alue katualueeksi Kirkonkylän kampuksen- ja Saksanpellon asemakaavavan maantiealueella. Tuusulantien liikennejärjestelyjen parantamismuutokset on tarkoitus toteuttaa vuoden 2024-2025 aikana, jotta koulukampuksen tontin uudet ajoliittymät saadaan yhdistettyä uuteen katuun laadittavan kaavan mukaisesti.

Kaavamuutoksen tavoitteena on mahdollistaa liikenneturvallisuuden paraneminen sekä liikennevirtojen sujuvoittaminen. Liikenteen sujuvoittamista varten koululle tehdään Järvenpääntien suunnasta tuleville omat kääntymiskaistat. Liikenneturvallisuutta parannetaan uudella suojatiesaarekkeella ja tontin ajoliittymissä kaventamalla suojateiden ylitysmatkoja yliajettavilla kiveyksillä heikentämättä kuitenkaan ajoneuvojen kääntymiseen tarvittavaa ajouratilaa. Lisäksi koulun ja alikulun kohdalla olevalle pysäkkiparille lisätään uudet pysäkkikatokset ja odotustilat molemmin puolin Tuusulantietä. Suojateihin kiinnitetään myös erityistä huomiota esteettömillä suojatieratkaisuilla koulun lähiympäristössä.

ELY:n kanssa on tehty suunnittelusopimus, jossa on sovittu tavoitteesta muuttaa koko Tuusulantie kunnan katualueeksi myöhemmissä alueen kaavoitushankkeissa.

Helsingin seudun liikenne -kuntayhtymä (HSL) lausuu kannanottonaan seuraavaa:

HSL pitää hyvinä periaatteina asemakaavassa ehdotettuja kaista- ja liikenneturvallisuusjärjestelyjä.

Kirkonkylän koulun edustan bussipysäkit tulee mitoittaa, ainakin tilanvarauksena, kahden bussin mittaisina. Tuusulantien pohjoispuolen pysäkin voisi rakentaa kahden bussin mittaisena, jolloin sitä voisi harkita saattoliikenteeseen koululaisten jättöpaikkana. Näin vähennettäisiin autoliikennettä koulun pihalle. Samalla täytyy panostaa koulun kävely-yhteyden liikenneturvallisuuteen. Myös bussipysäkkien lumentilat täytyy huomioida mitoituksessa.

Kaava-alueen ulkopuolelta olevalta Järvenpääntien pysäkkiparilta yhteydet koululle tulee samalla tarkastella.

HSL haluaa olla mukana jatkosuunnittelussa kestävien kulkumuotojen osalta.

Vastine:

Asemakaavan muutos ei aiheuta liikenteellisiä muutoksia, eikä katualueen tilavaraus muutu.

Liikenteelliset muutokset ovat toteutettu Väyläviraston suunnitteluohjeiden mukaisesti.

Uudenmaan ELY-keskus on vienyt alueella toteutettavia liikennesuunnitelmia eteenpäin.

Väyläviraston liikenne- ja työturvallisuusohjeisiin voit tutustua Väyläviraston internetsivuilla:

ava.vaylapilvi.fi/ava/Julkaisut/Vaylavirasto/vo_2021-11_tienrakennustyomaat_web.pdf

Tällä kaavalla ei ole vaikutusta ELYn kanssa sovittuihin liikennejärjestelyihin.

14.2.2024 Uudenmaan liitto

Kiitos lausuntopyyntöstä koskien Tuusulantien asemakaavan muutoksen (nro 3652) osallistumis- ja arviointisuunnitelmaa. Uudenmaan liitto ei anna lausuntoa kyseisestä suunnitelmasta.

15.2.2024 Hyrylän kehittämisverkosto

Hyrylän kehittämisverkoston ydintiimi kiittää lausuntopyyntöstanne ja lausuu seuraavat kommentit kaavoitusluonnokseen.

Tuusulantien muuttaminen mainituilta osin maantiestä kaduksi toimii mielestämme liikenneturvallisuutta parantavana muutoksena Tuusulanjärven kampuksen ja Mattilan lähialueilla.

Huomioitavaksi esitämme, kuinka kaduksi muuttaminen muuttaa Hyrylän ja Keravan välisiä autoliikennevirtoja, ja mitä vaikutuksia niillä on. Arviomme mukaan autoliikenteen painopiste siirtyy enemmän Kulloontielle (tie 148), joka voi lisätä ruuhkia Järvenpään ja Kulloontien risteyksessä olevaan liikenneympyrään sekä paloaseman lähellä oleviin valoristeyksiin jotka ovat ajoittain ruuhkaisia jo nykyisin. Lisäksi meluallistus Kulloontien vierellä olevilla nykyisillä ja tulevilla asuinalueilla (mm. Mahlamäki, Puustellinmetsä) todennäköisesti lisääntyy.

Esitämme, että nämä liikennevirtojen muutoksen tuomat vaikutukset arvioidaan ja selvitetään kaavamutoksen yhteydessä, sekä suunnitellaan toimenpiteet lisääntyvän liikenteen ja melun haittavaikutusten mitigoimiseksi Kulloontien vierellä ja sen lähialueilla.

Vastine:

Asemakaavan muutos ei aiheuta liikenteellisiä muutoksia, eikä katualueen tilavaraus muutu.

15.2.2024 Ympäristökeskus

Tuusulan yleiskaava 2040:ssä on osoitettu pohjois-eteläsuuntainen ekologinen yhteystarve suunnittelualueen poikki. Yhteyden toimivuuden turvaaminen ja lajiston mahdollisuudet kulkea katualueen yli/ali tulee ottaa huomioon.

Tulee huomioida, että suunnittelualueen vieressä Tuusulantien eteläpuolella on luonnonsuojelualue (Saksan pihapuisto, 0,1 ha, perustettu 11.3.1987.) Se on perustamispäätöksen mukaan pienehkö jaloja lehtipuita kasvava puistoalue ja osa arvokasta maisemakokonaisuutta.

Vastine:

Tuusulantien alikulku mahdollistaa eläinten kulun Tuusulantien ali Mattilan ja Rantatien välillä. Asemakaavan muutos ei aiheuta liikenteellisiä muutoksia, eikä katualueen tilavaraus muutu.

Kaava-alue ei sijoitu liikennealueen ulkopuolelle.